

S T A T U T
G I M N A Z J U M
IM. KRZYSZTOFA KAMILA BACZYŃSKIEGO
W ZEBRZYDOWICACH

(Tekst jednolity z dnia 30 grudnia 2008r.)

Nadany przez organ prowadzący
Uchwała Rady Gminy Nr XIII/98/99
Z dnia 26 października 1999r.

Tekst jednolity uwzględnia zmiany nowelizacji:

- z dnia 01.09.2006r. – Uchwała RP Nr 54/2/2006
- z dnia 10.10.2006r. – Uchwała RP Nr 56/4/2006
- z dnia 27.06.2007r. – Uchwała RP Nr 61/9/2007
- z dnia 05.09.2007r. – Uchwała RP Nr 62/1/2007
- z dnia 04.12.2007r. – Uchwała RP Nr 63/2/2007

Na podstawie art. 52. ust. 2 w związku z art. 50, ust. 2 pkt. 1 Ustawy z dnia 7 września 1991r. o systemie oświaty (Tekst jednolity: Dz. U. z 2004r. Nr 256, poz. 2572 z późniejszymi zmianami) rada pedagogiczna uchwała co następuje:

ROZDZIAŁ PIERWSZY **Postanowienia ogólne**

§ 1

Nazwa szkoły.

1. Zespół Szkół w Zebrzydowicach.
Gimnazjum im. Krzysztofa Kamila Baczyńskiego
ul. J. Kochanowskiego 55
43-410 Zebrzydowice
2. Ustalona nazwa podana w pkt.1 używana jest w pełnym brzmieniu od 26 kwietnia 2001r. Pełna nazwa obowiązuje na pieczęciach i stemplach szkoły.

3. Placówka jest szkołą publiczną. Organem prowadzącym szkołę jest Gmina Zebrzydowice. Czas Trwania kształcenia wynosi 3 lata.
4. Do obwodu szkolnego Zebrzydowice należą wszystkie dzieci zamieszkałe na terenie:
 - 4.1. - Zebrzydowic,
 - 4.2. - Markłowic Górnych,
 - 4.3. - Kończyc Małych przy ulicach: Bławatkowa, Botaniczna, Brzoskwiniowa, Chmielna, Folwarczna, Graniczna, Jagiellońska, Jarzębinowa, Jasna, Jaśminowa, Kasztelańska, Korczaka – od początku do skrzyżowania z ul. Jagiellońską, Majora Hallera, Malinowa, Myśliwska, Nowa, Rolna, Sienkiewicza, Staffa, Staropolska, Wiejska, Wierzbowa, Wiśniowa, Wodna, Zielona, Źródłana.
5. Uczniów spoza obwodu do klas pierwszych gimnazjum przyjmuje się w przypadku wolnych miejsc w oddziałach. Jeśli liczba chętnych uczniów spoza obwodu jest większa od liczby wolnych miejsc, o przyjęciu decyduje średnia ocen oraz wynik sprawdzianu.

ROZDZIAŁ DRUGI

§ 2

Cele szkoły.

1. Szkoła zapewnia wszechstronny rozwój ucznia jako nadrzędny cel edukacyjny.
2. Umożliwia uczniom zdobycie wiedzy i umiejętności niezbędnych do uzyskania świadectwa ukończenia gimnazjum.
3. Stwarza absolwentom możliwości dokonania świadomego wyboru dalszego kierunku kształcenia.
4. Wpływa na kształt osobowości ucznia zgodnie z ogólnie przyjętymi normami etycznymi.
5. Sprawuje opiekę nad uczniami odpowiednio do ich potrzeb oraz możliwości szkoły realizując program wychowawczy i profilaktyki.
6. W pracy dydaktyczno – wychowawczej szkoła podtrzymuje kulturę i tradycje regionalne.
7. Prowadzi działalność w oparciu o związki ze stowarzyszeniami społeczno – kulturalnymi oraz ośrodkami intelektualnymi.
8. Stwarza możliwości nawiązywania kontaktów międzyszkolnych w kraju i za granicą.

§ 3

Zadania szkoły.

Edukacja szkolna polega na harmonijnej realizacji zadań w zakresie nauczania, kształcenia umiejętności i wychowania.

1. Szkoła stwarza uczniom warunki dla ich (szeroko rozumianego) rozwoju.
2. Umożliwia naukę: dwóch języków obcych, religii i etyki zgodnie z obowiązującymi zasadami.
3. Udziela uczniom pomocy psychologicznej i pedagogicznej.
4. Organizuje opiekę nad uczniami z deficytami rozwojowymi oraz niezdolnymi do kształcenia w warunkach szkolnych.
5. Rozwija zainteresowania uczniów uzdolnionych poprzez organizowanie zajęć poza lekcyjnych, pomoc w przygotowaniu do konkursów i olimpiad, promocję osiągnięć oraz przyznawanie stypendium za wyniki w nauce.
6. Umożliwia realizowanie indywidualnego toku nauczania i ukończenia szkoły w skróconym czasie zgodnie z obowiązującymi przepisami.
7. Upowszechnia wiedzę ekologiczną, prorodzinną, prozdrowotną, wiedzę o dziedzictwie kulturowym regionu, integracji europejskiej.
8. Uczy przygotowania do życia w warunkach nadmiaru informacji.
9. Umożliwia tworzenie klas przysposabiających do pracy.
10. Prowadzi profilaktykę zagrożeń XXI wieku dostosowaną do potrzeb rozwojowych uczniów oraz środowiska.

§ 4

Sposób realizacji zadań.

1. Szkoła w zakresie nauczania zapewnia uczniom dochodzenie do rozumienia, a nie do pamięciowego opanowania przekazywanych treści poprzez:
 - 1.1. - nauczanie przedmiotowe,
 - 1.2. - realizację ścieżek przedmiotowych,
 - 1.3. - zajęcia dodatkowe.
2. Sposób wykonywania zadań opiekuńczych szkoły:
 - 2.1. - nauczyciel sprawuje opiekę nad uczniami: w czasie zajęć obowiązkowych, nadobowiązkowych, pozalekcyjnych, na przerwach zgodnie z obowiązującym

- grafikiem dyżurów i podpisanym zakresem obowiązków, podczas wycieczek przy pomocy dodatkowych opiekunów – nauczycieli,
- 2.2. - pielęgniarka szkolna – pomoc medyczna w zakresie jej uprawnień,
 - 2.3. - dodatkową opiekę nad uczniami w szkole pełnią w szatniach, przy wejściu do budynku, woźny i sprzątaczkę według przydziału czynności.
 - 2.4. – Szkoła jest zamykana w czasie zajęć. Każde wejście osób z zewnątrz do budynku szkoły jest odnotowywane w zeszycie na portierni.
3. Szkoła pełniąc swoją funkcję opiekuńczo – wychowawczą współpracuje z rodzicami (opiekunami), opieką społeczną, kuratorem sądowym, policją, PCK, TPD i poradnią psychologiczno – pedagogiczną, uwzględniając indywidualne potrzeby, warunki rodzinne, sytuacje losowe uczniów.
 4. Szkoła zapewnia opiekę pedagoga.
 5. Umożliwia uczniom dostęp do biblioteki, świetlicy, pracowni komputerowej, obiektów sportowych i rekreacyjnych.
 6. Umożliwia uczniom bezpieczne korzystanie z Internetu w pracowni komputerowej i Internetowym Centrum Informacji Multimedialnej. Szkoła posiada programy uniemożliwiające dostęp do stron niedozwolonych.

§ 5

Zadania zespołów nauczycielskich.

1. Nauczyciele prowadzący zajęcia w danym oddziale tworzą zespół, którego zadaniem jest ustalenie na następny rok szkolny szkolnego zestawu programów nauczania i szkolnego zestawu podręczników. Przygotowane zestawy przekazuje się do publicznej wiadomości do dnia 31 marca.
2. Nauczyciele tworzą zespoły wychowawcze, zespoły przedmiotowe lub inne zespoły problemowo – zadaniowe, których zadaniem jest koordynowanie pracy w danych dziedzinach:
 - 2.1 - humanistycznej,
 - 2.2 - matematyczno – przyrodniczej, wychowawczej.
- 3 Cele i zadania zespołu obejmują:
 - 3.1 - zorganizowanie współpracy nauczycieli dla uzgodnienia sposobów realizacji programów nauczania, korelowanie treści nauczania przedmiotów pokrewnych, a także uzgadnianie decyzji w sprawach wyborów programów nauczania,
 - 3.2 - wspólne opracowywanie szczegółowych kryteriów oceniania uczniów,
 - 3.3 - organizowanie wewnątrzszkolnego doskonalenia zawodowego oraz doradztwa metodycznego dla początkujących nauczycieli,
 - 3.4 - współdziałanie w organizowaniu pracowni i laboratoriów przedmiotowych, warsztatów szkolnych, a także w uzupełnianiu ich wyposażenia,
 - 3.5 - wspólne opiniowanie przygotowanych w szkole autorskich, innowacyjnych i eksperymentalnych programów nauczania.
- 4 Pracą zespołu kieruje przewodniczący powołany przez dyrektora na wniosek zespołu.
- 5 Praca zespołu jest protokołowana.

§ 6

Szczegółowe zasady systemu oceniania.

1. System oceniania, klasyfikowania i promowania uczniów w gimnazjum opiera się na aktualnych Rozporządzeniach MENiS.
2. W gimnazjum obowiązuje ponadto wewnątrzszkolny system oceniania osiągnięć edukacyjnych ucznia w ciągu całego roku w formie ocen cząstkowych według

obowiązującej skali: stopień celujący – 6, stopień bardzo dobry – 5, stopień dobry – 4, stopień dostateczny – 3, stopień dopuszczający – 2, stopień niedostateczny – 1.

- 2.1 Założenia ogólne: ocenianie jest procesem zbierania informacji o poziomie wiedzy i umiejętnościach ucznia, ocena motywuje ucznia do dalszej pracy i wspiera jego rozwój, jest rzetelną informacją zwrotną o efektywności uczenia się, diagnozą osiągnięć uczniów w celu udoskonalenia metod pracy dydaktyczno – wychowawczej nauczyciela, szkoła ma jeden, spójny system oceniania, uczniowie dobrze znają kryteria oceniania,
- 2.2 Efektem pracy szkoły jest absolwent: samodzielny, który ma ukształtowany obraz samego siebie, potrafi współdziałać w grupie, ma rozbudowane i sprecyzowane zainteresowania, jest przygotowany do dalszej edukacji, zdaje egzamin zewnętrzny, respektuje zasady współżycia społecznego i ogólnie przyjęte normy etyczne.



2.3 Wymagania edukacyjne:

- 2.3.1 **Ocena niedostateczna:** treści nie zostały opanowane w stopniu elementarnym, nawet z pomocą nauczyciela uczeń nie potrafi rozwiązać zagadnień niezbędnych w życiu.
- 2.3.2 **Wymagania konieczne (ocena dopuszczająca):** treści nauczania obejmują elementy niezbędne w uczeniu się danego przedmiotu, potrzebne w życiu.
- 2.3.3 **Wymagania podstawowe (ocena dostateczna):** treści najważniejsze w uczeniu, łatwe, przystępne, o niewielkim stopniu trudności, proste, uniwersalne umiejętności.

- 2.3.4 **Wymagania rozszerzające (ocena dobra):** treści istotne, bardziej złożone, użyteczne w działalności szkolnej i pozaszkolnej, umiejętność stosowania wiadomości w typowych sytuacjach.
- 2.3.5 **Wymagania dopełniające (ocena bardzo dobra):** ważne, trudne treści, wymagające korzystania z różnych źródeł, umożliwiające rozwiązywanie problemów, pełne opanowanie programu.
- 2.3.6 **Wymagania wykraczające (ocena celująca):** treści znacznie wykraczające poza program, efekt samodzielnej pracy ucznia wynikający z indywidualnych zainteresowań, wykorzystanie dodatkowych wiadomości.
- Skala ocen cząstkowych, śródrocznych jest taka sama jak końcoworocznych w rozporządzeniu MENiS.

- 2.4 - Sposoby sprawdzania postępów uczniów: kontrola ustna poprzez zadawanie pytań uczniom w czasie lekcji, wykonywanie zadań, ćwiczeń, prace klasowe, dyktanda, wypracowania, sprawdziany, testy, kartkówki, obserwacja uczniów w czasie zajęć, ocenianie wytworów pracy ucznia, ocena prezentacji prac uczniów. Ilość sprawdzianów (zadań klasowych) ustala nauczyciel przedmiotu (przynajmniej jeden sprawdzian w semestrze). Każdy sprawdzian (zadanie klasowe) poprzedzone są lekcją powtórzeniową po zakończonym dziale (cyklu programowym). Każdy uczeń może demonstrować swoją wiedzę i umiejętności różnymi metodami, drogami, w różny sposób mając prawo do wyboru własnej drogi.
- 2.5 - Nauczyciel powinien stosować metody umożliwiające dokonywanie samooceny ucznia poprzez takie formy jak: prezentacja wytworów prac ucznia, ankiety, ewaluacja poszczególnych zajęć, arkusze samooceny. Uczeń ma możliwość prezentacji swoich wytworów, może wypowiadać się na temat wartości lekcji odpowiadając na pytania: czego się nauczyłem? Co sprawiło mi trudność? Jakie wiadomości dodatkowe chciałbym uzyskać.

2.6 Zasady egzaminów poprawkowych i klasyfikacyjnych:

- 2.6.1 - Zasady egzaminów poprawkowych i klasyfikacyjnych reguluje rozporządzenie MENiS.
- 2.6.2 - Uczeń, który nie został klasyfikowany z przyczyn usprawiedliwionych (powyżej 50% nieobecności na zajęciach) zdaje egzamin klasyfikacyjny lub za zgodą rady pedagogicznej, gdy przyczyny są nieusprawiedliwione (powyżej 50% nieobecności na zajęciach), może zdawać egzamin klasyfikacyjny na wniosek swój lub rodziców (prawnych opiekunów) z zastrzeżeniem § 6 pkt 2.9.8.
- 2.6.3 - Egzamin klasyfikacyjny zdaje uczeń, który realizuje indywidualny tok nauki lub spełnia obowiązek poza szkołą.
- 2.6.4 - Egzamin klasyfikacyjny przeprowadza się w pierwszym tygodniu drugiego półrocza i w ostatnim tygodniu sierpnia. Przeprowadza się go w formie pisemnej i ustnej.
- 2.6.5 - Termin egzaminu ustala nauczyciel przedmiotu, z którego przeprowadzany jest egzamin – z uczniem i jego rodzicami.
- 2.6.6 - Egzamin przeprowadza 3-osobowa komisja w składzie: dyrektor szkoły lub wicedyrektor, nauczyciel przedmiotu, inny nauczyciel tego samego lub pokrewnego przedmiotu. W czasie egzaminu klasyfikacyjnego mogą być obecni rodzice (prawni opiekunowie) ucznia w charakterze obserwatorów.
- 2.6.7 - Uczeń klasy I – III, który uzyskał w wyniku klasyfikacji rocznej ocenę niedostateczną z jednych zajęć edukacyjnych może zdawać egzamin poprawkowy. Wyjątkowo rada pedagogiczna może wyrazić zgodę na egzamin poprawkowy

- z dwóch obowiązkowych zajęć edukacyjnych z zastrzeżeniem § 6 pkt 2.9.7 i pkt 2.9.8.
- 2.6.8 - Dyrektor szkoły powołuje komisję w składzie: dyrektor szkoły lub wicedyrektor, nauczyciel prowadzący dane zajęcia, nauczyciel prowadzący takie same lub pokrewne zajęcia, wychowawca klasy.
 - 2.6.9 - Egzamin poprawkowy składa się z części pisemnej i ustnej, zadania ustala nauczyciel danych zajęć w porozumieniu z innymi nauczycielami tego przedmiotu lub doradcą metodycznym. Termin ustala dyrektor w ostatnim tygodniu ferii letnich. Ocena egzaminu jest oceną ostateczną.
 - 2.6.10 - Rada pedagogiczna jeden raz w ciągu etapu edukacyjnego może promować ucznia, który nie zdał egzaminu poprawkowego.
 - 2.6.11 - Uczniowie klas III zdają w kwietniu egzamin gimnazjalny obejmujący poziom opanowania umiejętności i wiadomości.
 - 2.6.12 - Jeżeli uczeń nie przystąpi do 31 sierpnia do egzaminu musi powtarzać klasę III, a następnie ponownie przystąpić do egzaminu.
 - 2.6.13 - Uczeń kończy gimnazjum, jeżeli w klasie III uzyskał oceny wyższe od oceny niedostatecznej oraz przystąpił do egzaminu z zastrzeżeniem § 6 pkt 2.9.7 i pkt 2.9.8.

2.6a Warunki i tryb uzyskania wyższych niż przewidywane rocznych ocen klasyfikacyjnych z obowiązkowych i nadobowiązkowych zajęć edukacyjnych oraz rocznej oceny klasyfikacyjnej zachowania.

- 2.6a.1 - Uczeń ma prawo do odwołania od przewidywanej rocznej oceny klasyfikacyjnej, jeżeli: ustalona przez nauczyciela ocena klasyfikacyjna jest jego zdaniem lub zdaniem jego rodziców (prawnych opiekunów) zaniżona.
- 2.6a.2 - Odwołanie może nastąpić na pisemną prośbę rodziców (prawnych opiekunów) lub samego ucznia do nauczyciela przedmiotu w terminie do 4 dni od daty podanej w wewnętrznym zarządzeniu dyrektora szkoły dotyczącym klasyfikacji
- 2.6a.3 - Uczeń ma prawo do odwołania od przewidywanej rocznej oceny klasyfikacyjnej z zajęć edukacyjnych, jeśli: ilość nieobecności nieusprawiedliwionych na danych zajęciach edukacyjnych jest niższa niż 10% i wywiązał się z wymagań PSO. Uczeń może poprawiać ocenę o jeden stopień, a uzyskana ocena ta nie może być niższa od przewidywanej.
- 2.6a.4 - Nauczyciel danych zajęć edukacyjnych określa zakres materiału, termin oraz formę sprawdzenia wiadomości i umiejętności ucznia. Sprawdzenie, z którego sporządza się protokół przeprowadza nauczyciel danych zajęć edukacyjnych w obecności wychowawcy klasy lub innego nauczyciela.
- 2.6a.5 - Nauczyciel informuje ucznia ustnie oraz rodziców (w formie pisemnej) o uzyskanej przewidywanej ocenie klasyfikacyjnej. Uczeń zobowiązany jest do przedstawienia rodzicom pisemnej informacji o wyniku odwołania się od przewidywanej oceny za zwrotnym potwierdzeniem przekazanym nauczycielowi przedmiotu.
- 2.6a.6 - Uczeń może odwołać się od rocznej przewidywanej oceny klasyfikacyjnej zachowania na pisemną prośbę rodziców (prawnych opiekunów) lub ucznia zgłoszoną do wychowawcy klasy w terminie do 4 dni od daty podanej w wewnętrznym zarządzeniu dyrektora szkoły dotyczącym klasyfikacji.
- 2.6a.7 - W celu ponownego ustalenia przewidywanej oceny zachowania wychowawca, pedagog, nauczyciele uczący w danym oddziale, po dokonaniu analizy, w drodze głosowania (zwykłą większością głosów) podejmują decyzję o utrzymaniu

lub podwyższeniu oceny zachowania. W przypadku równej liczby głosów decyzję podejmuje wychowawca.

- 2.6a.8 - Zespół nauczycieli sporządza protokół. Wychowawca informuje ucznia ustnie i rodziców (w formie pisemnej) o przewidywanej klasyfikacyjnej ocenie zachowania. Uczeń zobowiązany jest do przedstawienia rodzicom pisemnej informacji o wyniku odwołania się od oceny za zwrotnym potwierdzeniem przekazanym wychowawcy.

2.6b Warunki odwołania od ocen klasyfikacyjnych:

- 2.6b.1 - Uczeń lub jego rodzice (prawni opiekunowie) mogą zgłosić zastrzeżenia do dyrektora szkoły, jeżeli uznają, że roczna ocena klasyfikacyjna z zajęć edukacyjnych lub roczna ocena klasyfikacyjna zachowania została ustalona niezgodnie z przepisami prawa dotyczącymi trybu ustalania tej oceny. Zastrzeżenia mogą być zgłoszone w formie pisemnej w terminie do 7 dni po zakończeniu zajęć dydaktyczno – wychowawczych.
- 2.6b.2 - Dyrektor rozpatruje zastrzeżenia w terminie 3 dni.
- 2.6b.3 - W przypadku stwierdzenia, że roczna ocena klasyfikacyjna z zajęć edukacyjnych lub roczna ocena klasyfikacyjna zachowania została ustalona niezgodnie z przepisami prawa dotyczącymi trybu ustalania tej oceny, dyrektor szkoły powołuje komisję zgodnie z obowiązującymi procedurami.

2.7 Wspomaganie procesu uczenia się i nauczania:

- 2.7.1 - Ocenianie musi być integralną częścią procesu uczenia się i nauczania.
- 2.7.2 - Ćwiczenia i zadania powinny angażować uczniów.
- 2.7.3 - Oceniając, nauczyciel musi bazować na wiedzy o uczniu i rozwoju ucznia.
- 2.7.4 - Ocenianie stwarza okazję do samooceny i podniesienia jakości pracy ucznia.
- 2.7.5 - Nauczyciel jest zobowiązany na podstawie pisemnej opinii poradni psychologiczno pedagogicznej lub innej poradni specjalistycznej obniżyć wymagania edukacyjne w stosunku do ucznia, u którego stwierdzono specyficzne trudności w uczeniu się lub deficyty rozwojowe uniemożliwiające sprostanie wymaganiom edukacyjnym wynikającym z programu nauczania.
- 2.7.6 - W uzasadnionych przypadkach uczeń może być zwolniony na czas określony z zajęć wychowania fizycznego i informatyki.
- 2.7.7 - Decyzję o zwolnieniu ucznia z wychowania fizycznego i informatyki podejmuje dyrektor szkoły na podstawie opinii o ograniczonych możliwościach uczestniczenia w tych zajęciach, wydanej przez lekarza na czas określony w tej opinii.
- 2.7.8 - Uczeń z wadą słuchu lub głęboką dysleksją rozwojową może być zwolniony z nauki drugiego języka obcego na czas cyklu kształcenia lub jego części.
- 2.7.9 - Decyzję o zwolnieniu ucznia z nauki drugiego języka obcego podejmuje dyrektor szkoły na podstawie opinii poradni psychologiczno – pedagogicznej lub innej publicznej poradni specjalistycznej na pisemny wniosek rodziców ucznia z wadą słuchu.
- 2.7.10 - W przypadku zwolnienia ucznia z wychowania fizycznego, informatyki lub nauki drugiego języka obcego w dokumentacji przebiegu nauczania zamiast oceny klasyfikacyjnej wpisuje się „zwolniony”.

2.8 Ocenę zachowania ustala wychowawca w oparciu o kryteria obejmujące 7 kategorii:

- 2.8.1 - wywiązywanie się z obowiązków ucznia,
- 2.8.2 - postępowanie zgodnie z dobrem społeczności szkolnej,

- 2.8.3 - dbałość o honor i tradycje szkoły,
- 2.8.4 - dbałość o piękno mowy ojczystej,
- 2.8.5 - dbałość o bezpieczeństwo i zdrowie własne oraz innych osób,
- 2.8.6 - godne, kulturalne zachowanie się w szkole i poza nią,
- 2.8.7 - okazywanie szacunku innym osobom.

Uwzględnia również zapisane w dzienniku spostrzeżenia o uczniu, punktację (opinię nauczycieli), opinię uczniów danej klasy, opinię samego ucznia oraz innych pracowników szkoły. Przy ustalaniu oceny klasyfikacyjnej z zachowania ucznia, u którego stwierdzono zaburzenia lub odchylenia rozwojowe, należy uwzględnić wpływ stwierdzonych zaburzeń lub odchyżeń na jego zachowanie na podstawie orzeczenia o potrzebie kształcenia specjalnego albo indywidualnego nauczania lub opinii poradni psychologiczno – pedagogicznej, w tym publicznej poradni specjalistycznej.

2.9 Zasady ocen zachowania:

2.9.1 - Kryteria ocen:

2.9.1.1 Ocenę wzorową otrzymuje uczeń, który:

- 2.9.1.1.1 - Zawsze jest rzetelnie przygotowany do wszystkich zajęć szkolnych.
- 2.9.1.1.2 - Wzorowo wywiązuje się z dodatkowych obowiązków.
- 2.9.1.1.3 - Aktywnie uczestniczy w życiu klasy i szkoły.
- 2.9.1.1.4 - Nie ma nieusprawiedliwionych nieobecności i spóźnień.
- 2.9.1.1.5 - Zawsze przestrzega zapisów statutu szkoły (dotyczących między innymi codziennego i odświętnego stroju szkolnego, zmiennego obuwia, farbowania włosów, makijażu itp.) oraz obowiązujących regulaminów.
- 2.9.1.1.6 - Swoim postępowaniem daje przykład, jak dbać o bezpieczeństwo i zdrowie własne oraz innych.
- 2.9.1.1.7 - Zawsze wobec koleżanek, kolegów, osób dorosłych, w szkole i poza nią, zachowuje się bardzo kulturalnie.
- 2.9.1.1.8 - Reprezentuje szkołę w konkursach, zawodach, olimpiadach.
- 2.9.1.1.9 - Dbą o promocję i pozytywny wizerunek szkoły.

2.9.1.2 Ocenę bardzo dobrą otrzymuje uczeń, który:

- 2.9.1.2.1 - Zawsze jest przygotowany do wszystkich zajęć szkolnych.
- 2.9.1.2.2 - Sumiennie wywiązuje się z dodatkowych obowiązków.
- 2.9.1.2.3 - Chętnie uczestniczy w życiu klasy i szkoły.
- 2.9.1.2.4 - Nie ma nieusprawiedliwionych nieobecności i spóźnień.
- 2.9.1.2.5 - Przestrzega zapisów statutu szkoły (dotyczących między innymi codziennego i odświętnego stroju szkolnego, zmiennego obuwia, farbowania włosów, makijażu itp.) oraz obowiązujących regulaminów.
- 2.9.1.2.6 - Dbą o bezpieczeństwo i zdrowie własne oraz innych.
- 2.9.1.2.7 - W szkole i poza nią, wobec koleżanek, kolegów, osób dorosłych zachowuje się kulturalnie.
- 2.9.1.2.8 - Reprezentuje szkołę w konkursach i zawodach.
- 2.9.1.2.9 - Dbą o promocję i pozytywny wizerunek szkoły.

2.9.1.3 Ocenę dobrą otrzymuje uczeń, który:

- 2.9.1.3.1 - Zdarza się, że jest nieprzygotowany do zajęć szkolnych.
- 2.9.1.3.2 - Wywiązuje się z dodatkowych obowiązków.
- 2.9.1.3.3 - Uczestniczy w życiu klasy i szkoły.
- 2.9.1.3.4 - Nie ma nieusprawiedliwionych nieobecności.

- 2.9.1.3.5 - Sporadycznie spóźnia się na lekcje.
- 2.9.1.3.6 - Czasem zdarza się, że nie przestrzega zapisów statutu szkoły (dotyczących między innymi codziennego i odświętnego stroju szkolnego, zmiennego obuwia, farbowania włosów, makijażu itp.) oraz obowiązujących regulaminów.
- 2.9.1.3.7 - Nie używa wulgarnego słownictwa.
- 2.9.1.3.8 - Nie stwarza zagrożenia dla zdrowia i bezpieczeństwa swojego i innych.
- 2.9.1.3.9 - Stara się w szkole i poza nią zachowywać kulturalnie wobec koleżanek, kolegów, osób dorosłych.
- 2.9.1.3.10 - Dbą o promocję i pozytywny wizerunek szkoły.

2.9.1.4 Ocenę poprawną otrzymuje uczeń, który:

- 2.9.1.4.1 - Często jest nieprzygotowany do zajęć szkolnych.
- 2.9.1.4.2 - Nie wywiązuje się z dodatkowych obowiązków.
- 2.9.1.4.3 - Biernie uczestniczy w życiu klasy i szkoły.
- 2.9.1.4.4 - Ma pojedyncze nieusprawiedliwione nieobecności - do 10 godzin lekcyjnych w półroczu.
- 2.9.1.4.5 - Spóźnia się na lekcje.
- 2.9.1.4.6 - Często nie przestrzega zapisów statutu szkoły (dotyczących między innymi codziennego i odświętnego stroju szkolnego, zmiennego obuwia, farbowania włosów, makijażu itp.) oraz obowiązujących regulaminów.
- 2.9.1.4.7 - Zdarza się, że używane słownictwo budzi zastrzeżenia.
- 2.9.1.4.8 - Sporadycznie naraża zdrowie i bezpieczeństwo swoje i innych.
- 2.9.1.4.9 - Czasem powoduje sytuacje konfliktowe, które wymagają interwencji wychowawcy.
- 2.9.1.4.10 - Zdarza się w szkole i poza nią, że zachowanie wobec koleżanek, kolegów, osób dorosłych nie zawsze jest kulturalne.
- 2.9.1.4.11 - Nie zawsze właściwie reprezentuje szkołę.

2.9.1.5 Ocenę nieodpowiednią otrzymuje uczeń, który:

- 2.9.1.5.1 - Notorycznie jest nieprzygotowany do zajęć szkolnych.
- 2.9.1.5.2 - Lekceważy podstawowe i dodatkowe obowiązki.
- 2.9.1.5.3 - Nie uczestniczy w życiu klasy i szkoły.
- 2.9.1.5.4 - Często opuszcza lekcje bez usprawiedliwienia - ma do 20 godzin lekcyjnych nieusprawiedliwionych w półroczu.
- 2.9.1.5.5 - Bardzo często, celowo spóźnia się na lekcje.
- 2.9.1.5.6 - Nie przestrzega zapisów statutu szkoły (dotyczących między innymi codziennego i odświętnego stroju szkolnego, zmiennego obuwia, farbowania włosów, makijażu itp.) oraz obowiązujących regulaminów.
- 2.9.1.5.7 - Kłamie, używa wulgaryzmów.
- 2.9.1.5.8 - Stanowi zagrożenie dla bezpieczeństwa i zdrowia swojego i innych.
- 2.9.1.5.9 - Powoduje sytuacje konfliktowe, które wymagają interwencji.
- 2.9.1.5.10 - Niszczy mienie własne, szkolne i społeczne.
- 2.9.1.5.11 - Ulega nałogom.
- 2.9.1.5.12 - Wymaga stałej kontroli ze strony wychowawcy, pedagoga, nauczycieli.
- 2.9.1.5.13 - W szkole i poza nią zachowuje się niekulturalnie wobec koleżanek, kolegów, osób dorosłych.
- 2.9.1.5.14 - Nie dba o pozytywny wizerunek szkoły.

2.9.1.6 Ocenę naganną otrzymuje uczeń, który:

- 2.9.1.6.1 - Notorycznie jest nieprzygotowany do zajęć szkolnych, świadomie w nich nie bierze udziału.
 - 2.9.1.6.2 - Z premedytacją dezorganizuje zajęcia, zakłóca tok lekcyjny.
 - 2.9.1.6.3 - Manifestuje niechęć do życia klasy i szkoły.
 - 2.9.1.6.4 - Wagaruje - ma ponad 20 godzin lekcyjnych nieusprawiedliwionych w półroczu.
 - 2.9.1.6.5 - Bardzo często, celowo spóźnia się na lekcje.
 - 2.9.1.6.6 - Świadomie nie przestrzega zapisów statutu szkoły (dotyczących między innymi codziennego i odświętnego stroju szkolnego, zmiennego obuwia, farbowania włosów, makijażu itp.) oraz obowiązujących regulaminów.
 - 2.9.1.6.7 - Kłamie, świadomie, celowo, z premedytacją używa wulgaryzmów.
 - 2.9.1.6.8 - Świadomie niszczy mienie własne, szkolne i społeczne.
 - 2.9.1.6.9 - Stanowi zagrożenie dla bezpieczeństwa i zdrowia swojego i innych.
 - 2.9.1.6.10 - Często powoduje sytuacje konfliktowe, które wymagają interwencji.
 - 2.9.1.6.11 - Stosuje przemoc fizyczną i psychiczną.
 - 2.9.1.6.12 - Ulega nałogom i namawia innych.
 - 2.9.1.6.13 - Demoralizuje otoczenie, lekceważy wszystkich.
 - 2.9.1.6.14 - Popada w konflikt z prawem.
 - 2.9.1.6.15 - W szkole i poza nią wobec koleżanek, kolegów, osób dorosłych zachowuje się arogancko i bezczelnie.
 - 2.9.1.6.16 - Działania profilaktyczne i wychowawcze nie przynoszą żadnych efektów.
- 2.9.2 - Każdy nauczyciel uczący w danej klasie zobowiązany jest jeden raz w półroczu do wystawienia uczniowi punktów z zachowania do tabeli zamieszczonej w dzienniku lekcyjnym na podstawie obserwacji ucznia na zajęciach obowiązkowych i nadobowiązkowych w szkole, na przerwach, wycieczkach oraz jego zachowania poza szkołą, zgodnie z obowiązującą punktacją: wzorowe – 5, bardzo dobre – 4, dobre – 3, poprawne – 2, nieodpowiednie – 1, naganne – 0.
- 2.9.3 - W szczególnych uzasadnionych i umotywowanych przypadkach wychowawca może podwyższyć ocenę zachowania o jeden stopień.
- 2.9.4 - Uczeń, który otrzymał nagane dyrektora nie może uzyskać oceny wyższej niż poprawna.
- 2.9.5 - Uczeń, który w sposób rażący naruszył przyjęte i obowiązujące normy w szkole lub poza nią, włączając do tego kolizję z prawem nie może uzyskać oceny wyższej niż nieodpowiednia.
- 2.9.6 - Ocena klasyfikacyjna z zachowania nie ma wpływu na oceny klasyfikacyjne z zajęć edukacyjnych.
- 2.9.7 - Rada pedagogiczna może podjąć uchwałę o niepromowaniu do klasy programowo wyższej lub nieukończeniu szkoły przez ucznia, któremu w danej szkole po raz drugi z rzędu ustalono naganną roczną ocenę klasyfikacyjną z zachowania.
- 2.9.8 – Uczeń, któremu w danej szkole po raz trzeci z rzędu ustalono naganną roczną ocenę klasyfikacyjną z zachowania, nie otrzymuje promocji do klasy programowo wyższej, a uczeń klasy programowo najwyższej w danym typie szkoły nie kończy szkoły.
- 2.10 Sposoby informowania** rodziców i uczniów o wymaganiach edukacyjnych i systemie oceniania:
- 2.10.1 - Wymagania edukacyjne z obowiązkowych i dodatkowych zajęć edukacyjnych, kryteria oceny z zachowania oraz warunki i tryb uzyskania wyższej niż

przewidywana rocznej oceny klasyfikacyjnej z obowiązkowych i dodatkowych zajęć edukacyjnych oraz o skutkach ustalenia uczniowi nagannej rocznej oceny klasyfikacyjnej z zachowania są przedstawione rodzicom i uczniom na początku roku szkolnego.

- 2.10.2 - Rodzice i uczniowie powinni być zaznajomieni ze szkolnym systemem oceniania na pierwszym spotkaniu z nauczycielem.
 - 2.10.3 - W pierwszym tygodniu miesiąca jest dzień spotkań rodziców z nauczycielami – 2 godzinny dyżur popołudniowy.
 - 2.10.4 - W sytuacjach wyjątkowych wychowawca kontaktuje się telefonicznie lub pisemnie z rodzicami ucznia lub jego opiekunami.
 - 2.10.5 - Nauczyciele i wychowawcy są zobowiązani na tydzień przed klasyfikacyjnym posiedzeniem rady pedagogicznej do ustnego poinformowania uczniów o przewidywanych dla nich rocznych (śródrocznych) ocenach klasyfikacyjnych z zajęć edukacyjnych i przewidywanej rocznej (śródrocznej) ocenie klasyfikacyjnej zachowania. Uczeń ma obowiązek przekazać informację o przewidywanych ocenach klasyfikacyjnych rodzicom lub prawnym opiekunom.
 - 2.10.6 - Na miesiąc przed posiedzeniem klasyfikacyjnym rady pedagogicznej wychowawca informuje pisemnie (za potwierdzeniem) rodziców ucznia (opiekunów) o zagrożeniach ocenami niedostatecznymi.
 - 2.10.7 - Po I półroczu rodzice (opiekunowie) ucznia otrzymują pisemną informację o ocenach klasyfikacyjnych i ocenie z zachowania.
 - 2.10.8 - Dyrektor umożliwia spotkania rodziców ze specjalistami (psycholog, pedagog, logopeda) według potrzeb.
 - 2.10.9 - Rodzice mają prawo zgłosić do wychowawcy swoje uwagi na temat zachowania uczniów.
- 2.11 - Zasady egzaminów zewnętrznych reguluje rozporządzenie MENiS.
3. Dopuszcza się prowadzenie przez nauczycieli dodatkowej dokumentacji, w której odnotowuje się wyniki nauczania zgodnie z PSO. Nauczyciel wykorzystuje je przy ustalaniu ocen śródrocznych i końcoworocznych. Dokumentacja ta jest jawna dla ucznia i rodziców.
 4. Nauczyciel ustala ocenę śródroczną (końcoworoczną) na podstawie ocen cząstkowych, których ilość jest równa, co najmniej dwukrotności liczby zajęć edukacyjnych danego przedmiotu w tygodniu, jednak nie mniej niż 3 oceny.

§ 7

Organizacja oddziałów w gimnazjum.

1. Szkoła stwarza uczniom możliwość przynależności do klas o profilu sportowym.
2. Skreśla się.
3. Skreśla się.
4. Umożliwia naukę dwóch języków obcych:
 - 4.1 - język angielski – standard,
 - 4.2 - drugi język zachodni – do wyboru, według możliwości obsady kadrowej szkoły.

§ 8

Działalność innowacyjna i eksperymentalna.

1. Dyrektor zabezpiecza środki finansowe na działalność innowacyjną w szkole.
2. Umożliwia prowadzenie eksperymentu szkolnego w sytuacji, gdy pojawi się taka potrzeba.

§ 9

Organizacja zajęć dodatkowych dla uczniów z uwzględnieniem ich potrzeb rozwojowych.

1. Szkoła organizuje opiekę uczniom z deficytami rozwojowymi oraz niezdolnym do kształcenia w warunkach szkolnych:
 - 1.1 - nauczanie zróżnicowane na lekcjach,
 - 1.2 - nauczanie indywidualne, indywidualny tok nauki.
2. Rozwija zainteresowania uczniów poprzez:
 - 2.1 - zajęcia fakultatywne,
 - 2.2 - kółka przedmiotowe, artystyczne, hobbystyczne,
 - 2.3 - nadobowiązkową naukę języków obcych,
 - 2.4 - inne zajęcia pozalekcyjne,
 - 2.5 - wyjazdy integracyjne.

§ 10

Formy opieki, pomocy uczniom, którym z przyczyn rozwojowych, rodzinnych lub losowych potrzebna jest pomoc i wsparcie.

1. Pomoc pedagogiczna ze strony nauczyciela, wychowawcy, pedagoga szkolnego.
2. Badania w poradni psychologiczno – pedagogicznej uczniów z zaobserwowanymi problemami.
3. Dofinansowanie dożywiania w czasie wyjazdów śródrocznych, zakup paczek okazjonalnych, podręczników i przyborów szkolnych, odzieży przez opiekę społeczną, TPD, instytucje charytatywne, sponsorów.
4. Zajęcia świetlicowe.
5. Zajęcia świetlicy socjoterapeutycznej.

§ 11

Organizacja współdziałania z poradniami i innymi instytucjami świadczącymi poradnictwo i pomoc dzieciom i rodzicom.

1. Na wniosek wychowawcy, nauczyciela rodzica, pedagog kieruje ucznia do poradni psychologiczno – pedagogicznej.
2. Koordynuje zadania organów szkoły.
3. Współpracuje w miarę potrzeb z sądem rodzinnym, policją i innymi instytucjami.

§ 12

Zasady i formy współdziałania gimnazjum z rodzicami (opiekunami) w zakresie nauczania, wychowania, profilaktyki, wewnątrzszkolnego systemu doradztwa oraz zajęć związanych z wyborem kierunku kształcenia.

- 1 Rodzice powinni brać czynny udział w życiu szkoły poprzez działalność indywidualną oraz w zespołach klasowych i ogólnych.
- 2 Rodzice mają prawo do pełnej informacji na temat zamierzeń dydaktyczno – wychowawczych w danej klasie i w szkole na temat zachowań dziecka i jego osiągnięć.
- 3 W szkole działa rada rodziców stanowiąca reprezentację rodziców uczniów.
- 4 Szkoła prowadzi orientację zawodową w formie:
 - 4.1 - spotkań z przedstawicielami szkół ponadgimnazjalnych,
 - 4.2 - wyjazdów do szkół ponadgimnazjalnych w ramach „dni otwartych”,

- 4.3 - spotkań z pracownikami poradni psychologiczno – pedagogicznej,
- 4.4 - wyjazdów na giełdy edukacyjne.

ROZDZIAŁ TRZECI

§ 13

Organy szkoły.

1. Organami szkoły są:
 - 2.1 - dyrektor szkoły,
 - 2.2 - rada pedagogiczna,
 - 2.3 - rada rodziców,
 - 2.4 - samorząd uczniowski.

2. **Dyrektor szkoły** jest kierownikiem jednostki budżetowej:
 - 2.1 - współpracuje z radą pedagogiczną, rodzicami, samorządem uczniowskim,
 - 2.2 - decyduje w sprawach:
 - 2.2.1 - zatrudniania i zwalniania nauczycieli oraz innych pracowników szkoły,
 - 2.2.2 - przyznawania nagród oraz wymierzania kar porządkowych nauczycielom oraz innym pracownikom szkoły,
 - 2.2.3 - występowania z wnioskami, po zasięgnięciu opinii rady pedagogicznej, w sprawach nagród, odznaczeń i innych wyróżnień dla nauczycieli oraz pozostałych pracowników szkoły,
 - 2.3 - kieruje bieżącą działalnością dydaktyczno – wychowawczą szkoły i reprezentuje ją na zewnątrz,
 - 2.4 - sprawuje nadzór pedagogiczny w stosunku do nauczycieli zatrudnionych w szkole,
 - 2.5 - sprawuje opiekę nad uczniami oraz stwarza warunki harmonijnego rozwoju psychofizycznego poprzez aktywne działanie prozdrowotne,
 - 2.6 - realizuje uchwały rady pedagogicznej podjęte w ramach jej kompetencji stanowiących,
 - 2.7 - występuje z wnioskiem do Kuratora Oświaty o przeniesienie ucznia do innej szkoły, jeżeli zastosowane wcześniej środki i działania nie przyniosły oczekiwanych rezultatów,
 - 2.8 - kieruje pracami rady pedagogicznej jako jej przewodniczący,
 - 2.9 - dysponuje środkami określonymi w planie finansowym szkoły zaopiniowanym przez radę pedagogiczną i ponosi odpowiedzialność za ich prawidłowe wykorzystanie,
 - 2.10 - ma prawo zwrócić się o opinię o nauczycielu do rady pedagogicznej, samorządu uczniowskiego, nauczyciela doradcy,
 - 2.11 - organizuje administracyjną, finansową i gospodarczą działalność szkoły,
 - 2.12 - wykonuje inne zadania wynikające z przepisów szczególnych,
 - 2.13 - dyrektor szkoły w wykonaniu swoich zadań współpracuje z radą pedagogiczną, rodzicami i samorządem uczniowskim,
 - 2.14 - tworzy sprzyjający klimat pracy w szkole oraz dba o życzliwą współpracę pomiędzy zatrudnionymi,
 - 2.15 - ułatwia doskonalenie kwalifikacji zawodowych poprzez udzielanie urlopów szkoleniowych i dofinansowywanie w miarę możliwości finansowych szkoły,
 - 2.16 - dyrektor szkoły określa warunki bezpiecznego poruszania się i przebywania uczniów i pracowników na terenie szkoły i terenie przyszkolnym,

2.17 – podejmuje działania organizacyjne umożliwiające obrót używanymi podręcznikami na terenie szkoły.

3. Rada pedagogiczna jest kolegialnym organem szkoły realizującym statutowe zadania dotyczące kształcenia, wychowania i opieki:

3.1 - radę pedagogiczną tworzą i biorą udział w jej posiedzeniach wszyscy pracownicy pedagogiczni, bez względu na wymiar czasu pracy,

3.2 - przewodniczącym rady pedagogicznej jest dyrektor szkoły,

3.3 - w posiedzeniach rady pedagogicznej mogą brać udział z głosem doradczym osoby zaproszone przez przewodniczącego, za zgodą lub na wniosek rady pedagogicznej,

3.4 - uchwały rady pedagogicznej zapadają zwykłą większością głosów, w obecności $\frac{1}{2}$ członków rady,

3.5 - dyrektor szkoły wstrzymuje wykonanie uchwał niezgodnych z przepisami prawa. O wstrzymaniu wykonania uchwały dyrektor niezwłocznie zawiadamia organ prowadzący szkołę oraz organ sprawujący nadzór pedagogiczny. Organ sprawujący nadzór pedagogiczny w porozumieniu z organem prowadzącym szkołę uchyla uchwałę w razie stwierdzenia jej niezgodności z przepisami prawa. Rozstrzygnięcie organu sprawującego nadzór pedagogiczny jest ostateczne.

3.6 - rada pedagogiczna ustala regulamin swej działalności, posiedzenia są protokołowane,

3.7 - członkowie rady pedagogicznej są zobowiązani do nieujawniania spraw, które mogłyby naruszyć dobro osobiste uczniów, ich rodziców, a także nauczycieli i innych pracowników szkoły,

3.8 - do kompetencji stanowiących rady pedagogicznej należy:

3.8.1 - zatwierdzanie planów pracy szkoły,

3.8.2 - podejmowanie uchwał w sprawie wyników klasyfikacji i promocji uczniów,

3.8.3 - podejmowanie uchwał w sprawach innowacji i eksperymentów pedagogicznych w szkole,

3.8.4 - ustalanie organizacji doskonalenia zawodowego nauczycieli,

3.8.5 - podejmowanie uchwały o przeniesieniu ucznia do innej klasy, szkoły,

3.8.6 - podejmowanie uchwał w sprawie nowelizacji statutu,

3.9 - rada pedagogiczna opiniuje:

3.9.1 - organizację pracy szkoły, w tym zwłaszcza tygodniowy rozkład zajęć lekcyjnych i pozalekcyjnych,

3.9.2 - projekt planu finansowego szkoły,

3.9.3 - wnioski dyrektora o przyznanie nauczycielom nagród, odznaczeń i innych wyróżnień,

3.9.4 - przydział czynności poszczególnych nauczycieli – pracowników pedagogicznych,

3.9.5 - szkolny zestaw programów nauczania,

3.9.6 - program wychowawczy i program profilaktyki szkoły

3.10 - rada pedagogiczna może wystąpić z wnioskiem o odwołanie nauczyciela ze stanowiska dyrektora lub innego stanowiska kierowniczego w szkole. Organ uprawniony do odwołania jest zobowiązany przeprowadzić postępowanie wyjaśniające i powiadomić o jego wyniku radę pedagogiczną w ciągu 14 dni od otrzymania wniosku.

4. Rada rodziców:

4.1 - w szkole może działać rada rodziców, stanowiąca reprezentację rodziców uczniów,

4.2 - zasady tworzenia rady rodziców uchwała ogół rodziców uczniów tej szkoły,

- 4.3 - rada rodziców uchwała regulamin swojej działalności, który nie może być sprzeczny ze statutem szkoły,
- 4.4 - rada rodziców może występować do rady pedagogicznej i dyrektora szkoły z wnioskami i opiniami dotyczącymi wszystkich spraw szkoły,
- 4.5 - w celu wspierania działalności statutowej szkoły rada rodziców może gromadzić fundusze z dobrowolnych składek rodziców oraz innych źródeł. Zasady wydatkowania funduszy rady rodziców określa regulamin,
- 4.6 - rada rodziców opiniuje projekt planu finansowego szkoły
- 4.7 – rada rodziców uchwała program wychowawczy i program profilaktyki szkoły.

5. Samorząd uczniowski:

- 5.1 - w szkole działa samorząd uczniowski, zwany dalej „samorzędem”,
- 5.2 - samorząd tworzą wszyscy uczniowie szkoły,
- 5.3 - zasady wybierania i działania organów samorządu określa regulamin uchwalony przez ogół uczniów w głosowaniu równym, tajnym i powszechnym. Organy samorządu są jedynymi reprezentantami ogółu uczniów,
- 5.4 - regulamin samorządu nie może być sprzeczny ze statutem szkoły,
- 5.5 - samorząd może przedstawić radzie pedagogicznej oraz dyrektorowi wnioski i opinie we wszystkich sprawach szkoły, w szczególności dotyczących realizacji podstawowych praw uczniów:
 - 5.5.1 - zapoznawania się z programem nauczania, z jego treścią, celem i stawianymi wymaganiami,
 - 5.5.2 - jawnej i umotywowanej oceny postępów w nauce i zachowaniu,
 - 5.5.3 - organizacji życia szkolnego, umożliwiającej zachowanie właściwych proporcji między wysiłkiem szkolnym, a możliwością rozwijania i zaspokajania własnych zainteresowań,
 - 5.5.4 - redagowania i wydawania gazetki szkolnej,
- 5.6 - samorząd uczniowski opiniuje program wychowawczy i program profilaktyki szkoły.

§ 14

Zasady współdziałania organów szkoły.

- 1. Kompetencje, zasady współdziałania organów szkoły oraz sposób rozwiązywania sporów między nimi określają:
 - 1.1 - Ustawa o systemie oświaty i akty wykonawcze do niej.
 - 1.2 - Regulaminy rady pedagogicznej, rady rodziców, samorządu uczniowskiego.
 - 1.3 - Odrębne wewnętrzne zarządzenia szkoły.
 - 1.4 - Skreślony.

ROZDZIAŁ CZWARTY

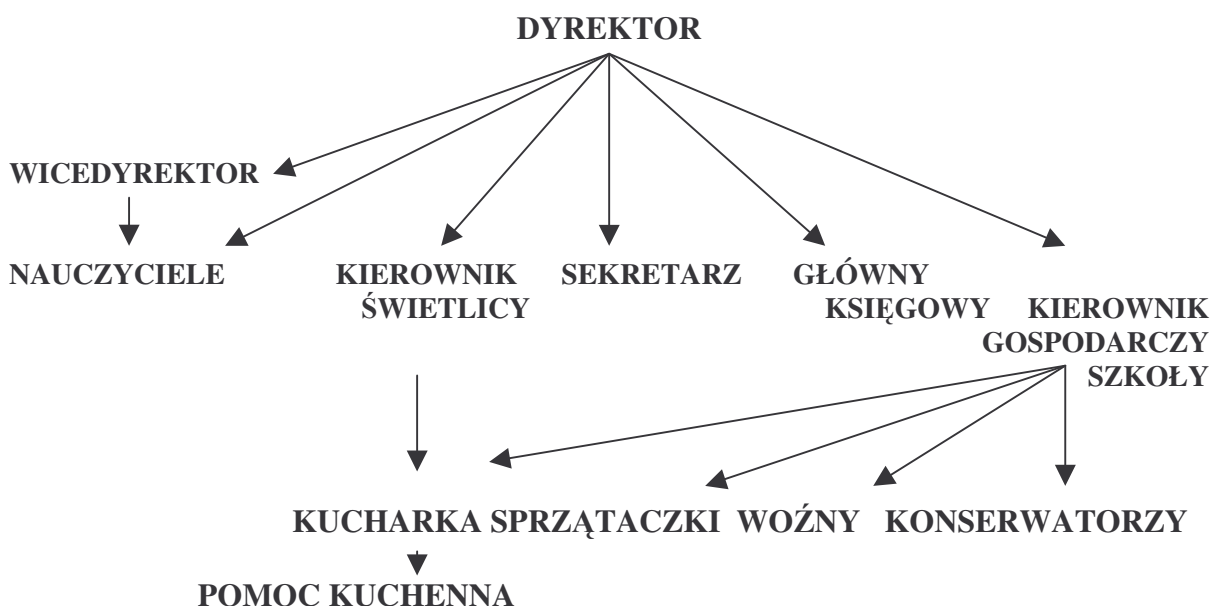
§ 15

Organizacja szkoły.

- 1. Gimnazjum kształci młodzież w klasach I-III.

2. Rok szkolny podzielony jest na dwa półrocza. I półrocze kończy się w styczniu – w zależności od rozporządzenia ministra w sprawie organizacji roku szkolnego (ferie zimowe).
3. Szczegółową organizację nauczania, wychowania i opieki w każdym roku szkolnym określa arkusz organizacji szkoły opracowany przez dyrektora najpóźniej do 30 kwietnia na podstawie ramowego planu nauczania i planu finansowego szkoły.
4. W arkuszu organizacji szkoły zamieszcza się w szczególności liczbę pracowników szkoły, łącznie z liczbą stanowisk kierowniczych, liczbę godzin zajęć edukacyjnych, w tym kół zainteresowań i innych zajęć pozalekcyjnych, finansowanych ze środków przydzielonych przez organ prowadzący szkołę.
 - 4.1 - Zakres obowiązków poszczególnych pracowników określa przydział czynności. Organizację – wykaz stanowisk pracy (podległość) określa graficzna struktura placówki (schemat) na dany rok szkolny.

STRUKTURA ORGANIZACYJNA W ZESPOLE SZKÓŁ W ZEBRZYDOWICACH
Zgodnie ze statutem szkoły



5. Arkusz organizacji szkoły zatwierdza organ prowadzący do 30 maja.
6. Podstawową jednostką organizacyjną jest oddział klasowy, który liczy nie więcej niż 24 uczniów.
7. Podziału na grupy językowe i na zajęciach z informatyki dokonuje się niezależnie od stanu liczbowego klas, za zgodą organu prowadzącego.
8. Zajęcia z wychowania fizycznego prowadzone są w grupach liczących 12 – 26 uczniów.
9. Skreślony.
10. Podstawową formą pracy gimnazjum są zajęcia dydaktyczno – wychowawcze prowadzone w systemie klasowo – lekcyjnym.
11. Jednostka lekcyjna trwa 45 minut, a przerwa od 5 do 20 minut.
12. Organizację zajęć dydaktycznych i wychowawczych w poszczególnych oddziałach określa szczegółowo tygodniowy rozkład zajęć zgodny z arkuszem organizacji szkoły.
13. Zajęcia odbywają się w salach lekcyjnych i pracowniach przedmiotowych.
14. Regulamin poszczególnych pracowni opracowują nauczyciele.

15. Niektóre zajęcia obowiązkowe i nadobowiązkowe mogą być prowadzone poza systemem klasowo – lekcyjnym w grupach oddziałowych, międzyoddziałowych, międzyklasowych, a także podczas wycieczek, wyjazdów i obozów.

§ 16

Organizacja świetlicy.

1. Świetlica organizowana jest dla uczniów, którzy muszą przebywać w szkole ze względu na czas pracy ich rodziców (prawnych opiekunów) lub organizację dojazdu do szkoły.
 - 1.1 - świetlica jest pozalekcyjną formą wychowawczo – opiekuńczej działalności szkoły,
 - 1.2 - świetlica prowadzi zajęcia w grupach wychowawczych nie przekraczających 25 uczniów,
 - 1.3 - godziny pracy świetlicy dostosowane są do potrzeb uczniów,
 - 1.4 - celem świetlicy jest:
 - 1.4.1 - zapewnienie uczniom zorganizowanej opieki wychowawczej, pomocy w nauce oraz odpowiednich warunków do nauki własnej,
 - 1.4.2 - dożywianie uczniów poprzez zapewnienie im napoju, posiłku,
 - 1.5 - formy pracy świetlicy ustala kierownik wraz z wychowawcą, uwzględniając możliwości rozwijania zainteresowań, zamiłowań i uzdolnień wychowanków, stosuje ich różnorodność od gier i zabaw, poprzez muzykę, techniki plastyczne, formy teatralne, do programów i filmów edukacyjnych,
 - 1.6 - świetlica finansowana jest z budżetu szkoły, z wyjątkiem żywienia,
 - 1.7 - odpłatność za żywienie ustala kierownik świetlicy w porozumieniu z intendentką, w uzgodnieniu z dyrektorem szkoły,
 - 1.8 - żywienie finansowane jest w całości przez rodziców,
 - 1.9 - uczniom będącym w trudnej sytuacji życiowej lub materialnej obiady finansuje opieka społeczna lub inny podmiot,
 - 1.10 - obiadów mogą korzystać:
 - 1.10.1 - pracownicy szkoły, którzy pokrywają wsad do kotła oraz koszty przygotowania posiłku,
 - 1.10.2 - inne osoby dodatkowo pokrywają naliczoną marżę,
 - 1.11 - koszty przygotowania posiłku wraz z marżą odprowadzane są na dochody gminy, zgodnie z obowiązującymi przepisami.
2. Dla uczniów z rodzin patologicznych i zagrożonych patologią szkoła organizuje świetlicę środowiskowo – socjoterapeutyczną:
 - 2.1 - świetlica środowiskowo – socjoterapeutyczna jest pozalekcyjną formą działalności szkoły,
 - 2.2 - finansowana jest z budżetu gminy,
 - 2.3 - celem jest pomoc dzieciom z rodzin patologicznych i zagrożonych patologią,
 - 2.4 - organizację, szczegółowe cele, zadania, formy pracy określa regulamin świetlicy - środowiskowo – socjoterapeutycznej,

§ 17

Organizacja biblioteki.

Zadania i organizacja biblioteki szkolnej:

1. Biblioteka szkolna jest pracownią szkolną, służącą realizacji potrzeb i zainteresowań uczniów, zadań dydaktyczno – wychowawczych szkoły, doskonaleniu warsztatu pracy nauczyciela, popularyzowaniu wiedzy pedagogicznej wśród rodziców oraz w miarę możliwości wiedzy o regionie.

2. Z biblioteki korzystają: uczniowie, nauczyciele, pracownicy szkoły – inne osoby za zgodą bibliotekarza w czytelniku.
3. Pomieszczenia biblioteki umożliwiają
 - 3.1 - gromadzenie i opracowywanie zbiorów,
 - 3.2 - korzystanie ze zbiorów w czytelniku i wypożyczanie ich poza bibliotekę,
 - 3.3 - prowadzenie przysposobienia czytelniczo – informacyjnego uczniów w oddziałach lub grupach,
 - 3.4 – prowadzenie Internetowego Centrum Informacji Multimedialnej.
4. Godziny pracy biblioteki dostosowane są do tygodniowego rozkładu zajęć.
5. Wydatki na potrzeby biblioteki finansowane są z budżetu szkoły.
6. Kompetencje nauczyciela – bibliotekarza:
 - 6.1 - organizuje działalność biblioteki szkolnej,
 - 6.2 - sporządza roczny plan pracy,
 - 6.3 - dysponuje przydzielonymi środkami finansowymi,
 - 6.4 - dokonuje:
 - 6.4.1 - podsumowania pracy dwa razy w ciągu roku szkolnego,
 - 6.4.2 - uzgodnienia stanu majątkowego na koniec roku kalendarzowego.
 - 6.5 – organizuje działalność ICIM
7. Nauczyciel – bibliotekarz odpowiada za stan techniczny księgozbioru, dokumentację i stan majątkowy.
8. Majątek biblioteki przy zmianie obsady personalnej przekazywany jest protokolarnie.

§ 18

Uczniowie szkoły.

1. Uczniowie przyjmowani są do gimnazjum zgodnie z obowiązującym obwodem, a spoza obwodu decyzją dyrektora, po złożeniu wymaganej dokumentacji.
2. **Uczniowie mają prawo do:**
 - 2.1 - dobrze zorganizowanego procesu kształcenia zgodnie z zasadami higieny pracy umysłowej, a także do wychowania i opieki,
 - 2.2 - bezpieczeństwa i ochrony przed przemocą fizyczną, zycżliwego psychiczną, poszanowania godności osobistej poprzez życzliwe i podmiotowe traktowanie,
 - 2.3 – swobody wyrażania myśli, opinii, przekonań jeśli nie naruszają dobra innych osób, a także do korzystania z praw wynikających z Konwencji o Prawach Dziecka i innych dokumentów określających prawa człowieka,
 - 2.4 – ochrony prywatności (zachowanie tajemnicy korespondencji, nieujawniania informacji na temat ucznia osobom postronnym, ochrona danych ucznia),
 - 2.5 – informacji na temat programów nauczania i podręczników, statutu i regulaminów, wydarzeń edukacyjnych, konkursów, zajęć pozalekcyjnych oraz dalszej edukacji,
 - 2.6 – sprawiedliwej, obiektywnej i jawnej oceny ich pracy i wyników w nauce zgodnie z WSO i PSO oraz wskazaniem poradni specjalistycznych,
 - 2.7 – rozwijania swoich zainteresowań i zdolności oraz pomocy w przypadku trudności,
 - 2.8 – wpływania na życie szkoły przez działalność samorządową oraz zrzeszanie się w organizacjach działających w gimnazjum,
 - 2.9 – korzystania z pomocy stypendialnej lub doraźnej zgodnie z odrębnymi przepisami,
 - 2.10 – do złożenia skargi, w przypadku naruszenia ich praw do wychowawcy, pedagoga lub dyrektora w terminie 7 dni od daty zdarzenia.

3. Uczniowie mają obowiązek:

- 3.1 - przestrzegania statutu szkoły,
- 3.2 - systematycznego uczestniczenia w lekcjach i innych zajęciach szkolnych,
- 3.3 - aktywnego uczestniczenia w życiu szkoły,
- 3.4 - odnoszenia się z szacunkiem do nauczycieli, wychowawców i innych pracowników szkoły,
- 3.5 - godnego zachowania się w stosunku do kolegów i innych osób,
- 3.6 - dbanie o wspólne dobro, ład i porządek w szkole,
- 3.7 - godnego reprezentowania swej szkoły,
- 3.8 - uzupełnienia braków edukacyjnych wynikających z absencji,
- 3.9 - usprawiedliwienia nieobecności na pierwszej godzinie wychowawczej po ustaniu tej nieobecności.

4. Wobec ucznia może być stosowany następujący system nagród i kar:

- 4.1 - za osiągnięcia i szczególnie wyróżniającą postawę uczeń może otrzymać:
 - 4.1.1 - świadectwo z wyróżnieniem, jeśli uzyskał średnią ocen 4,75 z obowiązkowych oraz dodatkowych zajęć edukacyjnych, religii albo etyki i co najmniej bardzo dobrą ocenę z zachowania,
 - 4.1.2 - pochwałę wychowawcy klasy,
 - 4.1.3 - pochwałę dyrektora szkoły wobec wszystkich uczniów,
 - 4.1.4 - dyplom uznania,
 - 4.1.5 - tytuł najlepszego absolwenta, absolwenta przedmiotów humanistycznych, matematyczno – przyrodniczych, artystycznych,
 - 4.1.6 - tytuł najlepszego sportowca,
 - 4.1.7 - nagrodę rzeczową,
 - 4.1.8 -stypendium za wyniki w nauce,
- 4.2 - za nieprzestrzeganie statutu szkoły, lekceważenie obowiązków szkolnych, zakłócenie toku lekcyjnego w szkole uczeń może zostać ukarany:
 - 4.2.1 - upomnieniem wychowawcy klasy,
 - 4.2.2 - upomnieniem dyrektora szkoły,
 - 4.2.3 - publicznym upomnieniem lub naganą,
 - 4.2.4 - zawieszeniem praw do przynależności w pozaszkolnych klubach,
 - 4.2.5 - przeniesieniem do równoległej klasy,
 - 4.2.6 - przeniesieniem do innej szkoły.
5. Odwołanie się od kary może nastąpić, na pisemny wniosek rodziców, poprzez wychowawcę klasy lub samorząd uczniowski do dyrektora szkoły w ciągu 7 dni od daty wymierzonej kary.
6. Uczeń może być skreślony z listy uczniów jedynie z równoległym przeniesieniem do innego gimnazjum. O przeniesienie ucznia do innego gimnazjum występuje dyrektor szkoły do Kuratora Oświaty w Katowicach na podstawie podjętej uchwały rady pedagogicznej w następujących przypadkach:
 - 6.1 - jeżeli uczeń przez dwa kolejne okresy klasyfikacyjne otrzymał naganną ocenę zachowania,
 - 6.2 - jeżeli zachowanie ucznia jest szczególnie niebezpieczne, zagraża zdrowiu lub życiu uczniów, pracowników szkoły,
 - 6.3 - jeżeli uczniowi udowodniono rozprowadzanie na terenie szkoły narkotyków lub innych środków odurzających,
 - 6.4 - jeżeli uczeń wielokrotnie wchodził w kolizję z prawem.
7. Szkoła ma obowiązek informowania rodziców (prawnych opiekunów) ucznia o przyznanej mu nagrodzie lub zastosowaniu wobec niego kary.

8. Za szkody wyrządzone przez ucznia odpowiadają rodzice i uczeń.

9. Szkoła po uzgodnieniu z rodzicami wprowadza.

9.1 - strój szkolny - mundurek, który stanowi zewnętrzną część ubioru,

9.1.1 - odświętny – biała bluzka, koszula, ciemna spódnica, ciemne spodnie,

9.1.2 - codzienny – schludny i niewyzywający,

9.1.3 – mundurek szkolny nie obowiązuje w dni: pierwszy dzień wiosny, ostatni dzień nauki przed Świętami Bożego Narodzenia, w czasie wycieczek oraz inne dni uzgodnione z dyrektorem szkoły.

9.2 - zmienne obuwie typu tenisówki,

9.3 - zakaz makijażu i malowania paznokci, nakryć głowy na zajęciach edukacyjnych,

9.4 - zakaz farbowania włosów, zakładania kolczyków z wyjątkiem uszu,

9.5 - możliwość zwolnienia ucznia z zajęć edukacyjnych u nauczyciela danego przedmiotu lub wychowawcy na podstawie pisemnej prośby rodziców.

9.6 - nieprzestrzeganie zapisów ust. 9 odnotowywane jest w spostrzeżeniach o uczniach w dzienniku lekcyjnym i uwzględniane w ocenie z zachowania.

9.6.1 – pięciokrotny odnotowany brak mundurka szkolnego skutkuje obniżeniem oceny z zachowania.

10. W czasie zajęć edukacyjnych zabrania się uczniom korzystania z telefonów komórkowych. Na terenie szkoły zabrania się korzystania z zainstalowanych w telefonach aparatów fotograficznych, kamer i innych urządzeń elektronicznych. W przypadku naruszenia przez ucznia ustalonych zasad, telefon zostaje odebrany i po wyłączeniu go przez ucznia zdeponowany w sejfie u dyrektora szkoły.

Telefon odbierają rodzice (prawni opiekunowie).

10.1 – uczeń może korzystać z telefonu komórkowego:

10.1.1- w czasie przerw,

10.1.2- podczas zajęć tylko za zgodą nauczyciela.

§ 19

Nauczyciele, wychowawcy.

1. W gimnazjum zatrudnia się nauczycieli, a także pracowników ekonomicznych, inżynierów – technicznych, administracyjnych i pracowników obsługi.

2. Nauczycieli, wychowawców oraz innych pracowników szkoły zatrudnia dyrektor na zasadach ustalonych w umowie o pracę, uwzględniając odpowiednie przepisy prawa pracy i zarządzenia MENiS o kwalifikacjach.

3. Liczbę nauczycieli, co roku określa arkusz organizacji szkoły.

4. Nauczyciele gimnazjum prowadzący dydaktyczną – wychowawczą i opiekuńczą działalność są odpowiedzialni za przebieg, jakość i wyniki tej pracy oraz za bezpieczeństwo uczniów powierzonych ich opiece.

5. Ponadto nauczyciele mają obowiązek:

5.1 - przestrzegania statutu i regulaminów gimnazjum,

5.2 - dawania uczniom dobrego przykładu życia w szkole i poza szkołą,

5.3 - dbania o pomoce dydaktyczne i sprzęt szkolny,

5.4 - bezstronności i obiektywizmu w ocenie pracy uczniów i ich wyników w nauce,

5.5 - doskonalenia umiejętności dydaktycznych i podnoszenia wiedzy merytorycznej,

5.6 - pisemnego przygotowania się do zajęć w zakresie przydzielonych obowiązków (rozkład materiału, plan pracy wychowawcy klasowego, konspekty),

5.7 - konspekty pisze i przedstawia do wglądu nauczyciel w ciągu pierwszych trzech lat pracy,

- 5.8 - w szczególnych przypadkach dyrektor może zwolnić nauczyciela z obowiązku pisania konspektów w trzecim roku pracy.
6. Nauczyciele, wychowawcy powinni:
- 6.1 - starać się o rozpoznanie sytuacji i potrzeb swoich wychowanków,
 - 6.2 - otaczać wychowanków możliwie zindywidualizowaną opieką,
 - 6.3 - utrzymywać kontakty z rodzicami (opiekunami) uczniów w celu współpracy z nimi w działaniach wychowawczych wobec ich dzieci.
7. Nauczyciele i wychowawcy realizują program wychowawczy i profilaktyki gimnazjum oraz wspierają wychowawczą rolę rodziny.
8. Do nauczycieli i wychowawców zatrudnionych w gimnazjum na podstawie umowy o pracę, mają zastosowanie przepisy Karty Nauczyciela – w zakresie ustalonym tą ustawą oraz Kodeks Pracy.
9. Zadaniem nauczyciela wychowawcy jest sprawowanie opieki wychowawczej nad uczniami, a w szczególności:
- 9.1 - tworzenie warunków wspomagających rozwój ucznia, proces jego uczenia się oraz przygotowanie do życia w rodzinie i społeczeństwie,
 - 9.2 - inspirowanie i wspomaganie działań zespołowych uczniów,
 - 9.3 - podejmowanie działań umożliwiających rozwiązywanie konfliktów w zespole uczniów oraz pomiędzy nimi, a innymi członkami społeczności szkolnej.
10. Wychowawca, w celu realizacji zadań, o których mowa w ust. 8:
- 10.1 - Otacza indywidualną opieką każdego wychowanka,
 - 10.2 - Planuje i organizuje wspólnie z uczniami i ich rodzicami:
 - 10.2.1 - różne formy życia zespołowego, rozwijające jednostki i integrujące zespół uczniowski,
 - 10.2.2 - ustala treści i formy zajęć tematycznych na godzinach z wychowawcą,
 - 10.3 - współdziała z nauczycielami uczącymi w jego klasie, uzgadniając z nimi i koordynując ich działania wychowawcze wobec ogółu uczniów, a także wobec tych, którym potrzebna jest indywidualna opieka (dotyczy to zarówno uczniów szczególnie uzdolnionych jak i z różnymi trudnościami i niepowodzeniami),
 - 10.4 - utrzymuje kontakt z rodzicami w celu:
 - 10.4.1 - poznania i ustalenia potrzeb opiekuńczo – wychowawczych ich dzieci,
 - 10.4.2 - współdziałania z rodzicami, tzn. okazywania im pomocy w ich działaniach wychowawczych wobec dzieci i otrzymywania od nich pomocy w swoich działaniach,
 - 10.4.3 - włączania ich w sprawy życia klasy i szkoły,
 - 10.5 - współpracuje z pedagogiem szkolnym i innymi specjalistami świadczącymi kwalifikowaną pomoc w rozpoznawaniu potrzeb i trudności, także zdrowotnych oraz zainteresowań i szczególnych uzdolnień uczniów.
11. Szczegółowe formy spełniania zadań wychowawcy:
- 11.1 - wywiady środowiskowe, ankiety, rozmowy indywidualne,
 - 11.2 - badania w poradni psychologiczno – pedagogicznej,
 - 11.3 - zajęcia korekcyjno – kompensacyjne z pedagogiem, psychologiem,
 - 11.4 - zebrania, wywiadówki (minimum 3 razy w roku),
 - 11.5 - orientacja zawodowa, konsultacje pedagogiczne, pedagogizacja rodziców,
 - 11.6 - wycieczki, wyjazdy śródroczne,
 - 11.7 - lekcje otwarte, wieczory poezji, spotkania okazjonalne,
 - 11.8 - dyskoteki,
 - 11.9 - prace społeczno – użyteczne.

12. Wychowawca ma prawo korzystać w swej pracy z pomocy merytorycznej i metodycznej dyrektora szkoły, pedagoga szkolnego, innych nauczycieli oraz ze strony właściwych placówek i instytucji oświatowych i naukowych.
13. W szkole powierza się funkcję lidera przewodniczącym poszczególnych zespołów:
 - 13.1 - lider zespołu przedmiotów humanistycznych,
 - 13.2 - lider zespołu przedmiotów matematyczno – przyrodniczych,
 - 13.3 - lider zespołu wychowawczego.
 - 13.4 - zadaniem ich jest koordynacja doskonalenia, badanie potrzeb związanych z rozwojem zawodowym nauczycieli oraz organizowanie niektórych form doskonalenia, zgodnie z priorytetami szkoły

§ 20

Pozostali pracownicy gimnazjum.

1. W szkole utworzone są stanowiska kierownicze w oparciu o istniejące przepisy:
 - 1.1 - wicedyrektora szkoły,
 - 1.2 - kierownika świetlicy,
 - 1.3 - kierownika gospodarczego szkoły,
 - 1.4 - głównego księgowego szkoły,
 - 1.5 - sekretarza szkoły.
2. Stanowiska powierza i odwołuje z nich dyrektor szkoły. Przydziały czynności dla osób pełniących funkcje kierownicze opracowuje dyrektor szkoły.
- 3. Kompetencje wicedyrektora szkoły:**
 - 3.1 - zastępuje dyrektora w czasie jego nieobecności,
 - 3.2 - sprawuje nadzór pedagogiczny,
 - 3.3 - sporządza:
 - 3.3.1 - plany pracy szkoły i rady pedagogicznej,
 - 3.3.2 - plany dyżurów nauczycieli,
 - 3.3.3 - zastępstwa za nieobecnych nauczycieli,
 - 3.4 - wnioskuje w sprawach:
 - 3.4.1 - zatrudniania i zwalniania nauczycieli oraz innych pracowników szkoły,
 - 3.4.2 - przyznawania nagród, odznaczeń oraz wymierzania kar porządkowych nauczycielom oraz innym pracownikom szkoły.
- 4. Kompetencje kierownika świetlicy:**
 - 4.1 - sprawuje:
 - 4.1.1 - nadzór pedagogiczny w stosunku do wychowawcy świetlicy,
 - 4.1.2 - opiekę nad uczniami korzystającymi ze stołówki oraz świetlicy szkolnej,
 - 4.2 - jest bezpośrednim przełożonym w stosunku do pracowników kuchni, nadzoruje pracę stołówki szkolnej, jakość wydawanych posiłków,
 - 4.3 - kieruje bieżącą działalnością stołówki i świetlicy szkolnej,
 - 4.4 - organizuje administracyjną, finansową i gospodarczą działalność świetlicy i stołówki szkolnej,
 - 4.5 - wnioskuje o przyznanie nagród oraz wymierzanie kar porządkowych podległym pracownikom.
- 5. Kompetencje kierownika gospodarczego:**
 - 5.1 - nadzoruje i kontroluje pracę pracowników obsługi,
 - 5.2 - wnioskuje w stosunku do pracowników obsługi:

- 5.2.1 - o podwyższenie lub obniżenie premii regulaminowej,
- 5.2.2 - o przyznawanie nagród oraz wymierzanie kar porządkowych,
- 5.3 - sporządza:
 - 5.3.1 - protokoły zdawczo – odbiorcze,
 - 5.3.2 - okresowe inwentaryzacje,
- 5.4 - dysponuje przydzielonymi środkami finansowymi i ponosi odpowiedzialność za ich prawidłowe wykorzystanie.

6. Kompetencje głównego księgowego:

- 6.1 - prowadzi księgowość zgodnie z obowiązującymi przepisami,
- 6.2 - nadzoruje i kontroluje całokształt prac z zakresu księgowości placówki,
- 6.3 - sporządza:
 - 6.3.1 - projekty planu finansowego szkoły,
 - 6.3.2 - analizy wykorzystania środków,
 - 6.3.3 - sprawozdania zbiorcze,
- 6.4 - rozlicza placówkę z:
 - 6.4.1 - urzędem skarbowym,
 - 6.4.2 - zakładem ubezpieczeń społecznych,
- 6.5 - dysponuje środkami finansowymi i ponosi odpowiedzialność za ich prawidłowe wykorzystanie.

7. Kompetencje sekretarza szkoły:

- 7.1 - prowadzi zgodnie z obowiązującymi przepisami:
 - 7.1.1 - kancelarię szkolną,
 - 7.1.2 - sekretariat uczniowski,
 - 7.1.3 - sprawy kadrowe,
 - 7.1.4 - archiwum,
- 7.2 - sporządza:
 - 7.2.1 - sprawozdania okresowe,
 - 7.2.2 - druki związane z administrowaniem szkoły,
- 7.3 - odpowiada za prawidłowy i terminowy obieg informacji i dokumentacji.

- 8. Liczbę stanowisk kierowniczych oraz etatów administracyjno – obsługowych określają arkusz organizacyjny szkoły na dany rok szkolny oraz schemat organizacyjny (podległość).

§ 20a

Gospodarka finansowa szkoły.

Zasady prowadzenia gospodarki finansowej reguluje ustawa o finansach publicznych (Dz. U. Nr 15 poz. 148 z 2003r.) i ustawa o rachunkowości (Dz. U. Nr 76 poz. 694 z 2002r.).

ROZDZIAŁ PIĄTY

§ 21

Postanowienia końcowe.

- 1. Gimnazjum prowadzi i przechowuje dokumentację zgodnie z odrębnymi przepisami.
- 2. Gimnazjum od 26 kwietnia 2001r. posiada sztandar, na którym widnieje pełna nazwa szkoły, wykonany zgodnie z obowiązującymi przepisami.

- 2.1 - Uroczystości z udziałem pocztu sztandarowego określa wewnętrzne zarządzenie „Ceremoniał szkolny”.
3. Gimnazjum używa pieczęci urzędowych zgodnie z odrębnymi przepisami.
 4. Na tablicy i pieczęci znajduje się nazwa gimnazjum w pełnym jej brzmieniu.
 5. Skreśla się.
 6. Zmiany w statucie gimnazjum mogą nastąpić na wniosek organów gimnazjum bądź zmiany przepisów.
 7. Statut uchwała rada pedagogiczna.
 8. Wszelkie zmiany wymagają formy pisemnej.
 9. Po kilku nowelizacjach dyrektor publikuje jednolity tekst statutu.
 10. Postanowienia statutu gimnazjum wchodzi w życie z dniem 01 września 1999r.
 11. W przypadku likwidacji placówki dokumentację przekazuje się organowi prowadzącemu lub innej placówce oświatowej wskazanej przez organ prowadzący.

Statut uchwalony przez Radę Pedagogiczną
Uchwała Nr 7 z dnia 19 maja 1999r